

Montageanleitung

FLAMRO BSB-K Brandschutzstopfen EI 90 / EI 120

Zulassung Nr.: ETA - 15/0710

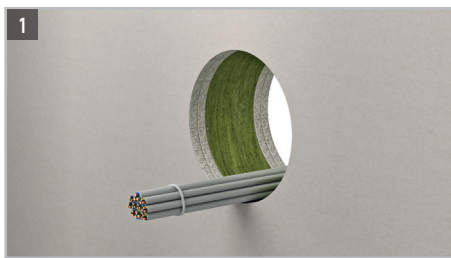
Bitte beachten Sie die Angaben der Zulassungen. Alle Dokumente können Sie unter www.flamro.com/services/downloads herunterladen.

Es wird vorausgesetzt, dass

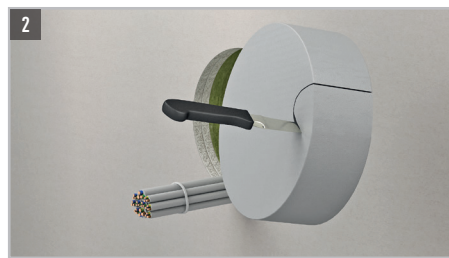
- Beschädigungen an der Abschottung repariert werden
- Durch den Einbau der Abschottung die Standsicherheit des angrenzenden Bauteils - auch im Brandfall - nicht beeinträchtigt wird
- Der Sturz oder die Decke für die Abschottung keine zusätzliche vertikale Belastung enthält
- Die Befestigungen der Leitungen am angrenzenden Bauteil (nicht an der Abschottung) erfolgt

Montageschritte

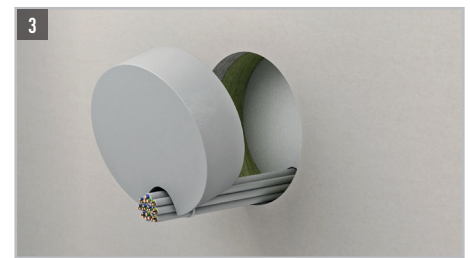
Die Brandschutzstopfen bleiben elastisch, sodass eine problemlose Nachinstallation möglich ist. Bei einer Nachinstallation ist eine Ringfuge von min. 1 cm herzustellen und anschließend mit FLAMRO BSB-KL Masse zu verschließen.



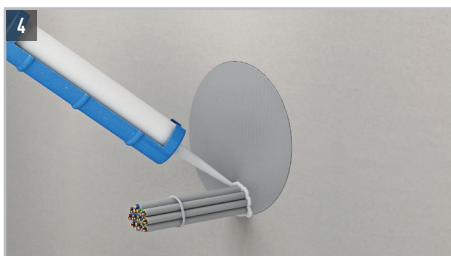
Zu Beginn sind die Laibungen der Bauteilöffnungen zu reinigen.



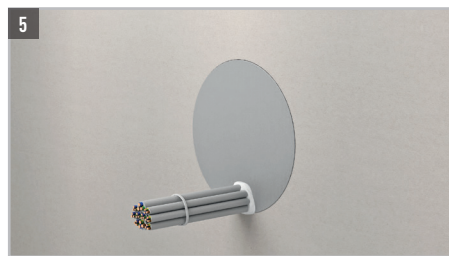
Das elastische Material der Brandschutzstopfen kann mit einem Messer zugeschnitten werden.



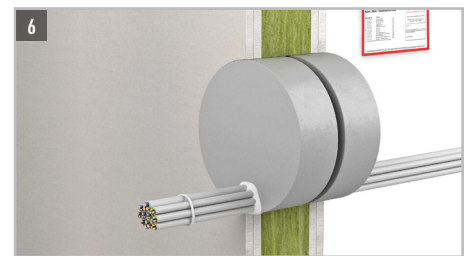
Die Brandschutzstopfen müssen passgenau zugeschnitten werden, sodass ein dichter Anschluss an das Bauteil entsteht.



Die Restfugenspalten sind mit FLAMRO BSB-KL Masse zu verschließen.



Den Schott auf Vollständigkeit prüfen.

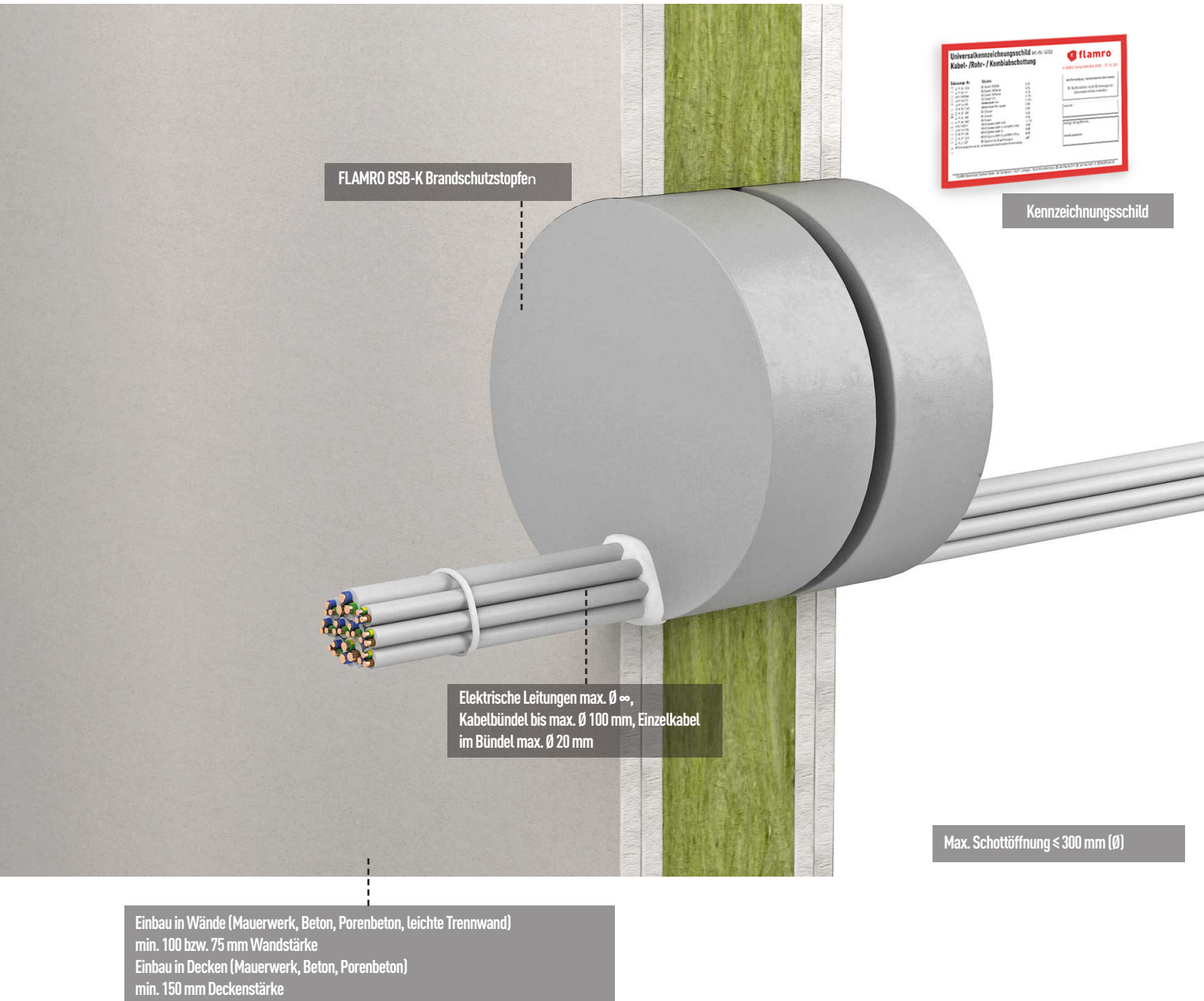


Abschließend muss die Abschottung mit einem Schild dauerhaft gekennzeichnet werden. Das Kennzeichnungsschild muss neben der Abschottung am Bauteil befestigt werden und ist bei FLAMRO erhältlich.

Montageanleitung

FLAMRO BSB-K Brandschutzstopfen EI 90 / EI 120

Zulassung Nr.: ETA - 15/0710



Montageanleitung

FLAMRO BSB-K Brandschutzstopfen EI 90 / EI 120

Zulassung Nr.: ETA - 15/0710

Anwendung in der Wand gemäß Z-19.15-1762

Kabel	Max. Ø (mm)	Zusatzmaßnahmen	1. Unterstützung (mm)
Kabel	≤ 20	BSS	≤ 140
Kabeltragekonstruktion		BSS	≤ 140
Kabelbündel	≤ 100	BSS	≤ 140

Elektro-Installationsrohre (EIR)	Max. Ø (mm)	Zusatzmaßnahmen	1. Unterstützung (mm)
EIR	≤ 15	BSS	≤ 140
RZD-Bündelrohre (bis zu 4 Stk.)	≤ 25	BSS	≤ 140

Abstände der Installationen (Wand)

Abstände Installationen (mm)	zur Bauteilleibung oben	zur Bauteilleibung seitlich	zur Bauteilleibung unten	zu Kabel /-tragekonstruktion /-bündel
von Kabel /-tragekonstruktion	30	0	0	40
von Kabelbündel	40	0	0	40

Vorschriften (Wand)

Dicke der Abschottung	230 mm (S 120 / S 90), 130 mm (S 60 / S 30)
Min. Wandstärke	100 mm (S 120 / S 90), 75 mm (S 60 / S 30)
Wände bestehend aus	Mauerwerk, Beton oder Porenbeton oder leichte Trennwand
Max. Schottgröße	≤ 300 mm (Ø)

Montageanleitung

FLAMRO BSB-K Brandschutzstopfen EI 90 / EI 120

Zulassung Nr.: ETA - 15/0710

Anwendung in der Decke gemäß Z-19.15-1763

Kabel	Max. Ø (mm)	Zusatzmaßnahmen	1. Unterstützung (mm)
Kabel	≤ 20	BSS	≤ 140
Kabeltragekonstruktion		BSS	≤ 140
Kabelbündel	≤ 100	BSS	≤ 140

Elektro-Installationsrohre (EIR)	Max. Ø (mm)	Zusatzmaßnahmen	1. Unterstützung (mm)
EIR	≤ 15	BSS	≤ 140
RZD-Bündelrohre (bis zu 4 Stk.)	≤ 25	BSS	≤ 140

Abstände der Installationen (Decke)

Abstände Installationen (mm)	zur Bauteileibung oben	zur Bauteileibung seitlich	zur Bauteileibung unten	zu Kabel /-tragekonstruktion /-bündel
von Kabel /-tragekonstruktion	40	30	30	40
von Kabelbündel	40	30	30	40

Vorschriften (Decke)

Dicke der Abschottung	230 mm
Min. Deckenstärke	150 mm
Decken bestehend aus	Mauerwerk, Beton oder Porenbeton
Max. Schottgröße	≤ 300 mm (Ø)